



Le Mot du Maire

Cette année, les journées du patrimoine ont été l'occasion d'inviter les nuaillois à une promenade « nature et patrimoine ».

La balade « Au fil de l'eau » à travers notre bocage et l'intervention de M. CHASSELOUP du CPIE (Centre Permanent d'Initiatives pour l'Environnement) ont contribué à une meilleure connaissance et valorisation des richesses que nous offrent la faune et la flore de nos milieux naturels, facteur de biodiversité.

Attendus au fournil de Monbeau (datant peut-être depuis plus d'un siècle), Lucie et Thierry nous ont fait partager leur passion de la fabrication artisanale du pain biologique.

Cette promenade conviviale et pédagogique, sous un beau soleil, s'est poursuivie par la visite de la petite chapelle bâtie en 1858, près de la cure, par l'abbé Pineau avec son argent et celui des fidèles, et vouée à la Vierge Marie.

Avant de nous séparer, nous nous sommes tous retrouvés dans le jardin de la cure pour le verre de l'amitié et apprécier le savoureux pain de Monbeau, agrémenté de rillettes venant de l'épicerie associative « La croisée des saveurs » de Nuaille.

Je remercie les personnes à l'initiative de cette promenade, et particulièrement Noële SERRIE, qui, au mandat précédent, avait tracé ce parcours, ainsi que tous les participants. C'est une belle sensibilisation et incitation à protéger notre patrimoine naturel.

La rentrée scolaire s'est bien déroulée pour nos deux écoles. Satisfaction supplémentaire pour les familles et enseignants de l'école publique qui bénéficie de l'ouverture d'une sixième classe. Après quelques aménagements de fonctionnement réalisés par la commune, les enfants vont pouvoir bénéficier de bonnes conditions scolaires.

Je profite de l'ouverture de la chasse pour rappeler que la forêt est un domaine privé, en dehors de quelques chemins identifiés. Par conséquent, je vous demande de respecter le bien d'autrui même si la tentation est grande en période automnale de parcourir les sous bois. Je m'adresse également aux chasseurs pour leur demander de veiller à la sécurité des promeneurs sur leur bon droit.

Marc MAUPPIN



SOMMAIRE

- EDITO
- VIE MUNICIPALE
- VIE ASSOCIATIVE
- LE TRIMESTRE EN PHOTOS
- VIE ASSOCIATIVE
- LA CHASSE
- INFORMATIONS DIVERSES
- ETAT CIVIL

DATES A RETENIR

Assemblée Générale Badminton (Boissonnière)	26 octobre
Randonnée du Massif Forestier	28 octobre
Concours de belote des Jardins Familiaux (Vallonnerie)	10 novembre
Commémoration UNC AFN (Vallonnerie)	11 novembre
Assemblée Générale Pétanque Club (Boissonnière)	16 novembre
Concert Élèves Conservatoire Musique (Vallonnerie)	5 décembre
Assemblée Générale Club Cyclo (Boissonnière)	7 décembre
Marché de Noël de l'école privée (Vallonnerie)	7 décembre
Marché de Noël de l'école publique (Salle omnisports)	14 décembre
Noël communal pour enfants des écoles (Vallonnerie)	20 décembre
Vœux du Maire (Vallonnerie)	18 janvier 2013

VIE MUNICIPALE

Conseil Municipal du 6 juillet 2012

↳ *Urbanisme – Voirie - Assainissement*

- Adhésion de la commune de St André de la Marche au Syndicat Intercommunal d'Energies de Maine et Loire, au titre de la compétence optionnelle de l'éclairage public.
- Majoration des droits à construire : ce nouveau dispositif, dont la date d'entrée en vigueur est fixée au 21 décembre 2012, va faire l'objet d'un lancement en vue de sa mise en place éventuelle sur la commune.
- Rénovation de l'éclairage public : initié en 2008, ce programme se poursuit avec, en 2012, le remplacement de 15 lanternes et l'installation d'un système d'horloge pour une régulation horaire de l'éclairage public.
- Fourniture de signalisation routière : en vue de bénéficier de tarifs intéressants, il est décidé d'associer la commune de Nuaille à un groupement de commande avec la ville de Cholet.

↳ *Bâtiments communaux - Environnement*

- Des travaux d'aménagement paysagers vont être réalisés en entrée d'agglomération, à proximité du nouveau giratoire. La commune s'entourera des services de Mission Bocage pour le choix et la plantation des végétaux.
- Installation à l'école publique de nouveaux chauffages électriques de type « rayonnant », pour un coût hors taxe de 2 553,44 €.
- Un collecteur de textile, dont la gestion est assurée par la CAC, est à la disposition du public à proximité de la Salle de la Vallonnerie.

↳ *Vie associative – Jeunesse et Sports*

- Bilan positif de l'édition 2012 du Décasport, avec une participation nombreuse et une météo favorable.
- Il est décidé, pour l'été 2012, de ne pas mettre la salle de sports à la disposition des jeunes fréquentant le Foyer.

↳ *Communication – Culture*

- Le numéro d'été de l'Echo de Nuaille sera distribué dans les boîtes aux lettres le mardi 10 juillet.
- La commune de Nuaille, en partenariat avec le CPIE Loire et Mauges, proposera le dimanche 16 septembre 2012, dans le cadre des Journées du Patrimoine, une balade ludique intitulée «Au fil de l'eau».
- Demandeurs d'emploi :

Dates	Nombre de demandeurs	Hommes	Femmes	Indemnisés	Non indemnisés
15/06/2012	59	27	32	49	10
15/06/2011	62	26	36	55	7

Conseil Municipal du 7 Septembre 2012

↳ *Urbanisme – Voirie - Assainissement*

- Vote de fonds de concours, au profit du Syndicat Intercommunal d'Energie de Maine et Loire, le premier pour un montant de 720,92 € correspondant à la réalisation de travaux de dépannage sur l'éclairage public (rue du Chêne Rond) et le second pour un montant de 811,46 €, relatif à des travaux d'extension.
- Communication du rapport annuel de la Communauté d'Agglomération du Choletais sur le prix et la qualité du service Assainissement.
- Communication du rapport annuel du SMAEP des Eaux de Loire sur le prix et la qualité du service public eau potable.
- Balayage de la voirie : intégration dans le circuit de nouvelles voies ainsi que du passage d'une petite balayeuse pour les espaces plus réduits (squares).
- Par loi du 2 août 2012, la majoration des droits à construire a été abrogée. La commune de Nuaille n'ayant pas réalisé la note d'information et la consultation avec le public, le dispositif ne trouvera pas à s'appliquer.
- La commune de Nuaille disposera, à partir de 2014, d'une nouvelle station d'épuration d'une capacité nominale de 2 100 équivalents/habitants. Les travaux, dont la maîtrise d'ouvrage est assurée par la Communauté d'Agglomération du Choletais, s'élèvent à 1 300 000 € HT.

↳ *Bâtiments communaux - Environnement*

- Approbation, par le conseil municipal, du programme de travaux paysagers en entrée ouest d'agglomération. Montants prévisionnels HT : 7 430 € pour la fourniture et la plantation des végétaux et 6 365 € pour la préparation des terrains.
- Communication du rapport annuel de la Communauté d'Agglomération du Choletais sur le prix et la qualité du service gestion des déchets
- Instauration par la Communauté d'Agglomération du Choletais d'un règlement de collecte des déchets ménagers.

↳ *Vie associative – Jeunesse et Sports*

- Organisée par l'Union d'Anjou, l'édition 2012 d'Espaces Loisirs Itinérant s'avère très positive.

VIE MUNICIPALE

↳ *Communication – Culture*

- Reconstitution, avec le Conservatoire de Musique, de Danse et d'Art Dramatique du Choletais, des interventions musicales en milieu scolaire. Les projets déposés par les deux écoles de Nuillé ont été retenus pour l'année 2012/2013.
- La rentrée scolaire 2012 s'est bien passée pour chaque école. Les effectifs sont stables : 134 élèves pour l'école publique, avec l'ouverture d'une 6^{ème} classe ; 55 élèves pour l'école privée.
- Inchangés depuis 1980, les statuts de la Caisse des Ecoles vont être modifiés. Les modifications apportées consisteront, pour l'essentiel, à mettre en conformité les statuts avec la législation actuelle.

↳ *Finances*

- Budget communal : l'exécution budgétaire nécessite la passation d'une décision modificative.

↳ *Informations diverses*

- Installation au cimetière communal de bacs sélectifs pour les déchets.
- Contribution de la commune de Nuillé pour le Fonds National de péréquation des ressources communales et intercommunales, dont le montant, pour l'année 2012, s'élève à 1 136 €.
- Inauguration le vendredi 28 septembre 2012 du nouveau théâtre communautaire Saint Louis à Cholet. Les 29 et 30 septembre, auront lieu les portes ouvertes qui permettront au public de découvrir les lieux.
- Demandeurs d'emploi :

Dates	Nombre de demandeurs	Hommes	Femmes	Indemnisés	Non indemnisés
15/08/2012	68	30	38	54	14
15/08/2011	68	27	41	56	12

Conseil Municipal du 5 Octobre 2012

↳ *Urbanisme – Voirie – Assainissement*

- Au titre de l'élaboration du Plan Local d'Urbanisme, le conseil municipal tire le bilan de la concertation et arrête le projet s'y rapportant. L'ensemble du dossier sera transmis pour avis aux Personnes Publiques Associées.
- La redevance d'occupation du domaine public communal, due par GRDF pour l'année 2012, s'établit à 405,83 €

↳ *Bâtiments communaux - Environnement*

- Approbation de l'avant projet définitif de l'équipement multiservices (coût HT, avec 5% d'aléa : 1 335 813 €) et sollicitation, auprès de l'Etat de la Caisse d'Allocations Familiales de Maine et Loire, de subventions aussi élevées que possible.
- Compte tenu de l'ouverture d'une 6^{ème} classe à l'école publique, la convention d'utilisation du modulaire par Familles Rurales est modifiée.
- Approbation du Schéma Régional Eolien, assorti d'une réserve quant aux évolutions de la contrainte aéronautique de l'aérodrome de Cholet.

↳ *Vie associative – Jeunesse et Sports*

- Les illuminations de Noël seront installées deuxième quinzaine de novembre et déposées mi-janvier 2013.

↳ *Communication – Culture*

- A la fois vitrine et outil de communication, le site internet de la commune va changer. La société retenue pour cette prestation et sa maintenance est Id2services, basée à Vezins. Coût net pour l'installation : 1 250 € et pour la maintenance annuelle : 200 € (la 1^{ère} année étant offerte).
- Le spectacle de Noël des écoles aura lieu cette année le jeudi 20 décembre, salle de la Vallonnerie.

↳ *Finances*

- Budget communal : l'exécution budgétaire nécessite la passation d'une nouvelle décision modificative.
- Approbation des montants pour l'année 2012 des transferts de charge validés par la Commission Locale de la Communauté d'Agglomération du Choletais.

↳ *Informations diverses*

- Agenda : la remise des prix aux lauréats du concours des maisons fleuries aura lieu samedi 13 octobre à l'Espace Culturel de la Boissonnière et le repas des Aînés le dimanche 14 octobre, salle de la Vallonnerie.
- Demandeurs d'emploi :

Dates	Nombre de demandeurs	Hommes	Femmes	Indemnisés	Non indemnisés
15/09/2012	68	32	36	52	16
15/09/2011	63	25	38	56	7

Association des Parents d'Elèves et Amis de l'école publique de la Vallonnerie

Une sixième classe pour la rentrée !

L'année scolaire vient de redémarrer avec l'ouverture, tant espérée, d'une sixième classe !

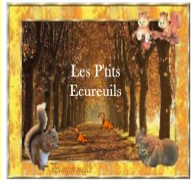
Nous accueillons donc Mlle Vanessa Retailleau au sein de notre école : nous lui souhaitons la bienvenue ! Nouvelle année, nouveau projet ! Les classes de CE2-CM1 et CM2 partiront en voyage à Chailles, près de Blois.

L'Association a repris ses activités autour de l'organisation des deux événements phares : le marché de Noël en décembre et la Fête de l'Ecole en juin.

Le pot de rentrée du 14 septembre a aussi donné l'occasion aux membres du bureau d'expliquer le rôle de l'Association dans l'accompagnement, tout au long de l'année, de projets menés par l'équipe enseignante.

Bonne rentrée à tous !

Site de l'école :
<http://ecoles-cholet123.ac-nantes.fr/site/nuaille/>



ASSOCIATION «Les P'tits Ecureuils»

L'association des Petits Ecureuils permet aux assistantes maternelles de Nuillé, parents et enfants, de se retrouver tous les mardis à Chloro'fil de 9h45 à 11h30.

Un programme des activités sera disponible à Chloro'fil .

Une fois par mois cette matinée récréative est conduite par Isabelle CHARRIER, animatrice du RAM.

Une cotisation de 15 euros /an est demandée pour adhérer à l'association pour profiter des locaux de Chloro'fil et permettre aux enfants de s'épanouir et d'apprendre à vivre ensemble.

C'est également un temps d'échanges entre parents et assistantes maternelles.

N'hésitez plus et venez nous rejoindre.



Secteur Petite Enfance



Grâce à l'implication et au dynamisme des assistants maternels et des parents du territoire Chloro'fil,

**La Grande matinée
Intercommunale du 3 juillet**
a été une belle réussite !

Les enfants ont eu la joie de se faire maquiller, de profiter du château gonflable, de jouer dans la piscine à balle, de décorer un tambourin, de faire de la pâte à modeler, de chanter avec un musicien et de déguster un gâteau confectionné par les assistantes maternelles et les parents !

De belles rencontres, dans la bonne humeur pour fêter la fin des matinées d'éveil avant les vacances !
À renouveler.

I. Charrier-Bigot
Animatrice RAM Chloro'fil, Nuillé (49)





Secteur Jeunesse

Nouvelle rentrée, nouvelles idées, nouvelles propositions... Le secteur jeunesse du CSI Chloro'Fil propose des activités pour les 11-17 ans pendant les vacances scolaires, les mercredis et samedis. Sous la forme d'espaces d'animation, d'ateliers, de projets, l'équipe du secteur jeunesse propose des activités pour tous les goûts.

Le mercredi (hors vacances scolaires) : accueil et activités de 14h00 à 17h00 au CSI Chloro'Fil à Nuailé. Du bricolage, des jeux, des activités manuelles, des activités multimédia et espace détente sont au programme. Cette activité débutera le mercredi 3 octobre pour se terminer le mercredi 26 juin. Du 3 octobre au 17 octobre les animateurs proposent des activités sur l'aménagement du terrain avec la finition du mobilier de jardin et de l'activité manuelle sur la fabrication d'accessoires en cuir et de bijoux. Les programmes des mercredis suivant seront vus avec les jeunes présents le mercredi. Un acheminement par minibus vers Chloro'Fil sera possible sur demande des intéressés.

Les petites vacances scolaires : Pour la saison 2012-2013 le secteur jeunesse propose des animations intercommunales en investissant une commune à chaque semaine de vacances. Pour la première semaine des vacances d'automne nous serons à Vezins, la semaine suivante à Toutlemonde. L'accueil pourra se faire à la journée du mardi au vendredi dès 9h00 jusqu'à 17h30. Activités à la carte et thématiques seront proposées avec un temps fort le jeudi et une soirée le mardi. Des locaux ouverts seront proposés pendant les vacances sur les autres communes.

Les ateliers Robotique et Manga : Nous proposons pour la deuxième année ces deux ateliers qui se dérouleront le mercredi après-midi pour la robotique de début novembre à mars 2013 et le samedi matin pour le Manga de début octobre à fin juin.

Pour toutes ces activités vous pouvez vous renseigner au CSI Chloro'Fil 02 41 55 93 41 auprès du secteur jeunesse, Alexandra ou Jean-Philippe. Vous pouvez également vous renseigner sur le site internet jeunesse <http://sites.google.com/site/jeunessechlorofil> ou correspondre avec nous sur facebook (tapez lezamins chlorofil) ou par mail : jeunesse.chlorofil@wanadoo.fr

Badminton club de Nuailé



La croissance de notre association se confirme cette saison encore puisque nous comptons déjà 80 adhérents dont 47 de Nuailé mais aussi 14 de Vezins et autant de Trémentines.

L'école de badminton du club est désormais labellisée une étoile par la fédération française et accueille pour l'instant 27 jeunes sur les deux créneaux du mercredi.

Si vous souhaitez vous inscrire, c'est peut-être encore possible (en fonction des places disponibles par créneau).

Les créneaux sont désormais ciblés afin d'accueillir les nouveaux membres dans de meilleures conditions.

Lundi 20h00 détente

Mardi 19h00 sportif

Jeudi 20h00 sportif +

Pour faire simple, tout dépend de votre passé sportif, de votre âge et de vos envies.

Pour les jeunes, c'est le mercredi 16h (2005-2004-2003-2002) ou 17h30 (2001-2000-1999)

Prenez contact par l'intermédiaire du site nous vous répondrons au plus vite.

« Badminton Nuailé »

Pour le BCN, le bureau.

LE TRIMESTRE EN PHOTOS



Espace Loisirs Itinérant organisé par l'Union d'Anjou



Cantine Scolaire
Pique nique des enfants
Espaces verts de la Boissonnière



camp cirque de 4 jours
à Chalennes sur Loire 7-8 ans



Départ de la cantine et du périscolaire
de Patricia GANDIN



Accueil de Loisirs

Camp trappeur de 5 jours
à la Cornuaille 9-11 ans.



Repas des Aînés
14 octobre 2012



Remise des prix aux lauréats du
Concours des Maisons Fleuries

LE TRIMESTRE EN PHOTOS



Vide greniers organisé par Nuaille-Loisirs

Cours de ZUMBA tous les mercredis soir de 21h00 à 22h00 salle de la Vallonnerie



Journée

Balade au fil de l'eau

Balade « Au fil de l'eau »
L'objectif de cette promenade est de vous faire découvrir les trois ruisseaux qui traversent le bourg de Nuaille : le ruisseau de Trémentines au nord de la commune, le ruisseau de Chez Blanche qui longe la forêt au sud et remonte vers le nord, le ruisseau de la Roche Combéné, qui de la mairie, traverse l'espace vert de l'école de sport, passe en souterrain devant l'école publique, traverse l'espace vert de l'Orée de la Forêt, traverse la route Choler-Saumur et se jette dans le ruisseau de Trémentines au Prieuré.
Cette promenade vous amène au nord-ouest de la commune, au-dessus du site de Monbeau où vous avez une belle vue sur la vallée.

- ★ Vous êtes ici
- ➔ Sens de la visite
- Point de vue Vallée
- P Parking

Libellule

Ruisseau de Chez Blanche

Bergeronnette de ruisseau

du Patrimoine



ASSOCIATION DES PARENTS D'ÉLÈVES DE L'ÉCOLE PRIVÉE



EQUIPE ÉDUCATIVE DE L'ÉCOLE

Claire PERROT, directrice de l'école, enseignante classes CP-CE1 (en médaillon)

Sabine HOULLIER remplaçante (jusque fin novembre 2012)

Régine GUERINEAU, aide-maternelle

Manuella BARRE, enseignante classes maternelles (PS-MS-GS)

Philippe GRIGNOU, enseignant classes CE2-CM1-CM2

FÊTE DE LA RENTRÉE

Vendredi 14-septembre 18h30, les élèves de l'école privée Ange Gardien sont revenus sur la cour de l'école après la cloche, mais cette fois, accompagnés de leurs parents.

Impatients de découvrir leur nouveau thème de l'année, ils ont dû faire la chasse aux indices (des lettres en l'occurrence) que leurs professeurs des écoles avaient soigneusement cachées.

Les élèves ont ainsi déchiffré ce nouveau thème: « CITOYEN D'ICI CITOYEN D'AILLEURS ».

Les différentes activités intra et extra-scolaires de cette nouvelle année 2012-2013 porteront donc sur ce thème et sur d'autres aspects plus élargis afin de susciter la curiosité de nos enfants...

Cette présentation du thème de l'année s'est poursuivie par la découverte des parrains et marraines pour les élèves des classes maternelles. Ce système de parrainage favorise l'intégration à l'école des plus jeunes enfants, en inculquant notamment des valeurs de respect, d'entraide, de solidarité et, finalement, de convivialité.



55 élèves

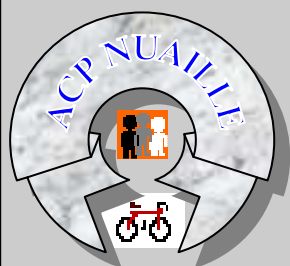
9 familles nouvelles

ACTIVITES PRÉVUES AUTRES QUE L'ENSEIGNEMENT :

- Patinoire en janvier-février pour les GS- CP- CE1
- Piscine de mars à juin pour les CE- CM
- Golf et piste routière en mai juin pour les cycles 3
- Partenariat envisagé comme l'an passé avec l'UGSEL (rugby) avec un intervenant en kin ball et tchouck ball : sport collectif avec un gros gros ballon : à voir car les places sont limitées...
- Musique en CP- CE1 avec Sophie comme l'an passé sur le thème: « Musique traditionnelle d'Afrique ».
- Nettoyons la nature : vendredi 28 septembre

L'automne est là et, c'est toujours avec le même enthousiasme que les membres de l'Association Cyclo Pédestre de Nuaille préparent la traditionnelle randonnée du Massif Forestier. Une manifestation importante pour la région choletaise, et qui depuis 17 ans fait le bonheur des amoureux de la nature et du grand air.

Venez donc nombreux entre amis **Le Dimanche 28 Octobre 2012** pour faire de cette **18^{ème} édition** un magnifique succès



A travers campagne et forêt :
Cyclotourisme (35 - 60 - 75 kms)
Dans les chemins pittoresques :
Circuits techniques Vélo tout terrain (circuits de 20 à 70 kms)
Dans les allées forestières :
Parcours pédestres (circuits de 11 à 20 kms)

Inscription de 8h00 à 10h00
Salle des sports de Nuaille
4,50 euros par adulte
2 euros pour les jeunes de moins de 14 ans
Assiette garnie à l'arrivée



La nouveauté de cette rentrée 2012, c'est l'évènement **ZUMBA**. 54 personnes inscrites. Les cours, dispensés par Madame Ducourtioux, ont lieu le mercredi de 21h à 22h salle de la Vallonnerie.

Du nouveau aussi à la **cantine**. Après un court passage de Noëlle Stephan, voici l'arrivée de Chloé Michenot. Nous lui souhaitons la bienvenue.

La cantine va se doter d'un ordinateur.

Vous pouvez joindre Stéphanie Fradin :

Par mail : cantinenuaille@orange.fr ou au tel : 02 41 62 94 14



L'art floral

Judi 25 octobre : travail du bambou.

Judi 22 novembre: fruits d'automne.

Judi 20 décembre : composition de Noël.



Contact : Patricia Gandin au 02 41 46 10 58 ou 06 69 39 61 59

Créneaux :

14h30 à 16h30

18h00 à 20h00

20h00 à 22h00

Salle de la Boissonnière

L'accueil de loisirs

La rentrée est déjà faite et les vacances d'été sont déjà terminées et commencent à être loin dans nos têtes.

L'accueil de loisirs « **Les Petits Pirates** » de Nuaillé a accueilli en juillet 25 à 35 enfants en moyenne tous les jours. Par contre au mois d'août beaucoup de petits pirates étaient partis en vacances, la fréquentation fut moins importante de 7 à 15 enfants.

Pendant tout l'été, les activités, les grands jeux, les sorties pique-nique, les parties de rigolade entre copains et animatrices, les veillées Wii et kho lanta étaient au rendez-vous pour s'éclater et s'amuser pendant les vacances !!!!

En plus ce qui était super c'est que l'on avait tous les jours une structure gonflable rien que pour nous, on s'est éclaté comme des fous !!!

Toujours dans le respect des besoins des enfants, deux mini camps ont pu être proposés cet été. Un camp **cirque** de 4 jours à Chalonnes sur Loire pour les 7-8 ans. Ainsi qu'un camp **trappeur** de 5 jours à la Cornuaille pour les 9-11 ans. Ces deux séjours ont remporté un grand succès.

La découverte de la nuit sous tente pour certains, la joie d'être une semaine sans papa et maman pour d'autres mais c'est surtout la connaissance de nouveaux apprentissages qui fait que ces projets seront reconduits l'été prochain.

Alors si tu t'ennuies pendant tes vacances et que tu ne sais pas quoi faire n'hésite pas à venir nous rejoindre. Tu peux venir soit à la journée complète ou à la demi-journée. **L'accueil de loisirs est ouvert pendant toutes les vacances scolaires de l'année de 7h30 à 19h30.**

LA TOUSSAINT	29 octobre - 9 novembre
NOËL	24 décembre - 4 janvier
FÉVRIER	25 février - 8 mars
AVRIL	22 avril - 3 mai
VACANCES D'ÉTÉ	Juillet Août

POUR UNE BONNE ORGANISATION ET POUVOIR
EMBAUCHER LE PERSONNEL NÉCESSAIRE
RESPECTEZ LES DATES D'INSCRIPTIONS
MERCI





Club des bruyères

Tous les jeudis de 14h à 17h
Salle de la Vallonnerie
Belote et rebelote

L'accueil périscolaire

Dans chaque école, publique et privée, l'accueil périscolaire est assuré par Familles Rurales.

Les horaires d'ouverture sont de 7h30 à 8h30
de 16h30 à 19h30

Sur inscriptions, l'accueil peut se faire dès 7 heures le matin et jusqu'à 19h30 le soir.

Un petit déjeuner est servi aux enfants qui arrivent avant 8 heures.

Le soir les enfants ont un goûter.

Contact :

Ecole publique : Laëtitia Lacouture - Tél 02 41 64 04 30
mail : perinuaille@orange.fr

Ecole privée : Virginie Devaud - Tél 02 41 62 75 74
mail : periagnuaille@orange.fr

La bibliothèque Tourne-Pages

Heures d'ouverture : Mardi de 16h30 à 18h30
Mercredi de 10h30 à 11h30
16h30 à 17h30
Samedi de 10h00 à 12h00

**HEURE DU CONTE le mardi 6 novembre à 15h30
pour les enfants de 3 à 8 ans**

**De nouveaux ouvrages et périodiques
sont arrivés à la bibliothèque.**

Mercredis Récréatifs (hors vacances)

Pour les enfants de moins de six ans :

Le matin : multi-sports
L'après-midi : atelier créatif

Pour les enfants de plus de six ans :

Le matin : atelier créatif
L'après-midi : multi-sports

Horaire : 7h30 - 19h30

Sur inscription l'enfant peut être accueilli dès 7h00

Avenir Trémentines Basket Ball :



A vos agendas :

Concours de belote

Vendredi 9 novembre à la salle des Mauges à 20h30

Loto

Vendredi 7 décembre 20h à la salle Azura 2000

Réservez vos places au **06 38 67 45 22**

Découverte basket

Vous avez la possibilité de vous inscrire en cours de saison en fonction de la disponibilité dans chaque catégorie.

Les jeunes de 5 à 7 ans peuvent découvrir le basket gratuitement jusqu'à fin octobre tous les mercredis de 11h à 12h15 à la salle Audigane.

N'hésitez pas à consulter l'actualité du club sur notre site : atbb.fr

Une fin de saison en apothéose

Les benjamins sont sacrés champions du Maine et Loire et les minimes régions ont obtenu le titre de champions des Pays de Loire. Grâce à ce titre, ces derniers ont obtenu le droit de participer, dans la région Lyonnaise, à un tournoi regroupant tous les champions régionaux de France et des DOM-TOM. L'histoire retiendra que nous avons perdu en 1/4 de finale contre le vainqueur.

Des résultats qui viennent encourager les efforts fournis par le club dans l'encadrement et la formation.

Nouvelle saison et nouvel éducateur

Suite au départ d'Emilie Guiet, éducatrice sportive au sein de notre club depuis 5 ans, nous accueillons Jocelyn Brouquier, éducateur sportif jeune junior en basket. Il a 20 ans et vient d'Angers. Il assurera les entraînements du mercredi. Il sera aidé le mercredi après-midi de Lucas Terrien, joueur du club en cadets région.

Quant aux entraînements du lundi et du mardi soir, ils seront assurés par Jacky Périgois.

Nous souhaitons remercier vivement Emilie Guiet pour son travail auprès des enfants et son implication dans le club et nous souhaitons la bienvenue à Jocelyn et à Jacky.

Cette saison débute par un effectif stable de 245 licenciés dont 26 équipes, une école de basket et 7 arbitres officiels. Quatre équipes participeront à un championnat régional : les minimes garçons, les cadets, les seniors filles et garçons. L'objectif est que chaque licencié puisse s'entraîner et jouer en se faisant plaisir sur le terrain dans un contexte convivial.



Bonne rentrée sportive à tous !!!

Automne, saison de la chasse...

VIVRE ENSEMBLE

La commune de Nuillé a la chance d'être une commune forestière, un poumon vert à proximité de Cholet.

Cette forêt est un lieu privilégié pour de nombreuses activités, qu'elles soient économiques ou récréatives.

Les propriétaires car, rappelons-le cette forêt est privée, ont souscrit un plan de gestion certifié par le CRPF (Centre Régional de la Propriété Forestière) qui garantit une gestion durable de cet espace. Ils sont chez eux mais ne peuvent pas faire ce qu'ils veulent. Des contraintes leur sont imposées pour que la forêt perdure et que les générations futures puissent en profiter.



Les chasseurs sont encadrés par un « plan de chasse » préfectoral qui détermine le nombre de cerfs et de chevreuils qui peuvent être prélevés. Ce nombre est fixé en tenant compte de notre devoir de conserver des grands animaux tout en faisant qu'ils ne soient pas trop nombreux afin de ne pas mettre en péril la régénération naturelle de la forêt et qu'ils ne commettent pas de dégâts trop importants aux cultures agricoles avoisinantes.

Les promeneurs peuvent aller librement sur les allées communales qui percent le massif forestier, respirer ce bon air et, parfois, voir des animaux. Ils ne sont cependant pas légitimes à pénétrer à l'intérieur des parcelles pour y cueillir des champignons. Ils doivent également veiller à ce que leur chien ne cause pas de dommage à la faune sauvage.

Une cohabitation harmonieuse n'a aucune chance de s'établir si chacun ne se reconnaît que des droits, réels ou supposés, en niant les droits des autres. En revanche, la cohabitation peut être parfaitement paisible si chacun essaie de comprendre l'autre, de se mettre à sa place, d'être ouvert et tolérant.

Il faut du temps pour faire un arbre, il faut du temps pour faire une forêt et que nous puissions, tous, apprécier son calme bienfaisant.

Michel Durchon



Chasse à Courre à Nuillé

Le 27 Octobre 2012 Le Rallye Rouge fera une chasse à courre dans la forêt de Nuillé
Départ de la Verrie aux alentours de 11h.

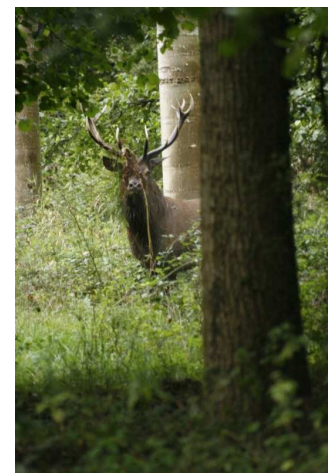
INFORMATION

Le grand Gibier peut également rencontrer votre voiture sur les routes de la forêt ou ailleurs.

Dans ce cas vous pouvez vous adresser à :

La Fédération de Chasse,
Les Basses Brosses,
Bouchemaine B.P. 50055

49072 Beaucouzé tel 02 41 72 15 00




INFORMATIONS DIVERSES



Vous avez entre **16 et 25** ans
 Vous êtes **sortis** du système scolaire
 Vous êtes à la recherche d'un **emploi**
 ou d'une **formation**

La **Mission Locale du Choletais** peut vous aider

48 rue des Bons Enfants
 49300 CHOLET
 Tél. 02.41.49.81.00
 Fax 02.41.49.81.14
 E-mail : mlc@mlducholetais.org



CHOLET
 AIDE ET ACCOMPAGNEMENT DES PERSONNES EN
 DIFFICULTE AVEC L'ALCOOL ET DE LEURS ENTOURAGES
 SENSIBILISATION AU RISQUE

Lieu d'accueil de **CHOLET**
Si vous éprouver le besoin d'en parler
En souhaitant être compris
 Vous pouvez nous Contacter au :

Madame Annie MAUDET : 02 41 65 54 01 : 06 82 95 43 37
 Monsieur Auguste CHARRIER : 02 41 56 33 49 : 06 73 60 86 71

Mail : alcool.assistance49@orange.fr
 Mail : secretariat.alcoolassistance49@orange.fr

Espaces de Parole Spécifiques ENFANTS
10 à 18 Ans

VOUS AIDEZ un proche dépendant ou handicapé ?
 Vous êtes un aidant familial...
 ...vous vous **sentez** parfois **isolé(e) !**


L'UDAF49 vous **écoute**, vous **informe**, et vous **oriente** !

Parole de familles





Ecoute-Info
02 41 360 444 www.aidants49.fr
 Vous aidez, nous aidons, ils aident

Eclairage Public... Eclairage Public...



Face aux enjeux environnementaux et soucieuse de maîtriser ses dépenses, la Commune a décidé de diminuer les plages horaires de son éclairage public. Hormis certaines zones stratégiques, les autres secteurs s'éteindront de 23h30 à 06h00.

Pour tout dysfonctionnement des réseaux eaux usées et eaux pluviales des réseaux publics, Appelez LA SAUR 24h/24 et 7j/7
 Tél. 02.44.71.05.58



Guide de vente directe des produits agricoles du choletais

La Communauté d'Agglomération du Choletais vient d'éditer, en collaboration avec la Communauté de Communes du Bocage, un Guide de vente directe des produits agricoles du choletais.


Ce guide regroupe les agriculteurs qui travaillent sur le territoire et le bassin versant de Ribou et font de la vente directe ou par un intermédiaire unique (épiceries associatives, artisans boucher, marchés, petits commerces...).

Lieux de distribution du guide : à l'Office du Tourisme du Choletais, dans les mairies des communes de la CAC et de la Communauté de Communes du Bocage, chez les agriculteurs référencés et téléchargeable sur les sites internet des deux établissements publics de coopération intercommunale.

ETAT CIVIL


Naissances

02/08/2012	Aylin DOGAN	rue de la Libération
10/08/2012	Hylana DELAHAYE	rue de la Boulaie
20/08/2012	Martin HAMON	rue du Pasty du Bois
23/08/2012	Charlotte POIRIER	rue des Chardonnerets
25/09/2012	Mattéo POITOU	rue de la Libération
07/10/2012	Aaron PAKSY	passage des Setiers




Mariages

29/09/2012 Corinne AUDOUTT et Patrick MERLET



Décès

19/08/2012	Clotilde BOUSSION
13/09/2012	Bernard DECRETON
05/10/2012	Paul DELAUNAY
05/10/2012	Jean TAMISIER



PROCHAINE PARUTION MI-MARS 2013